

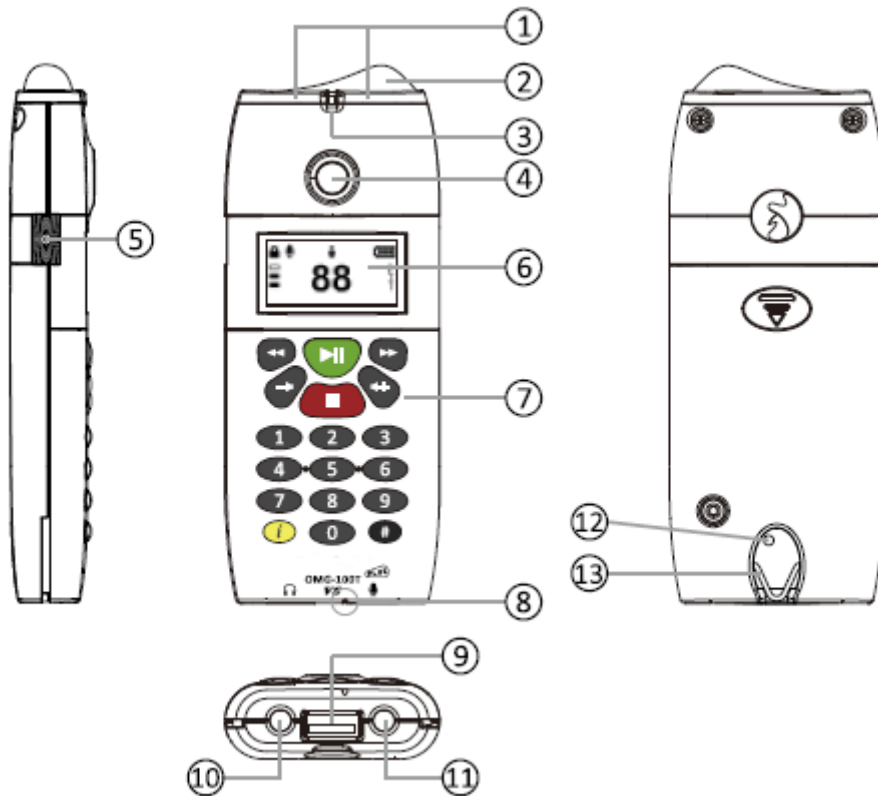
# HearoGuide

AudioGuide-System HearoGuide OG 100  
Multifunktionelles Führungssystem

BEDIENUNGSANLEITUNG



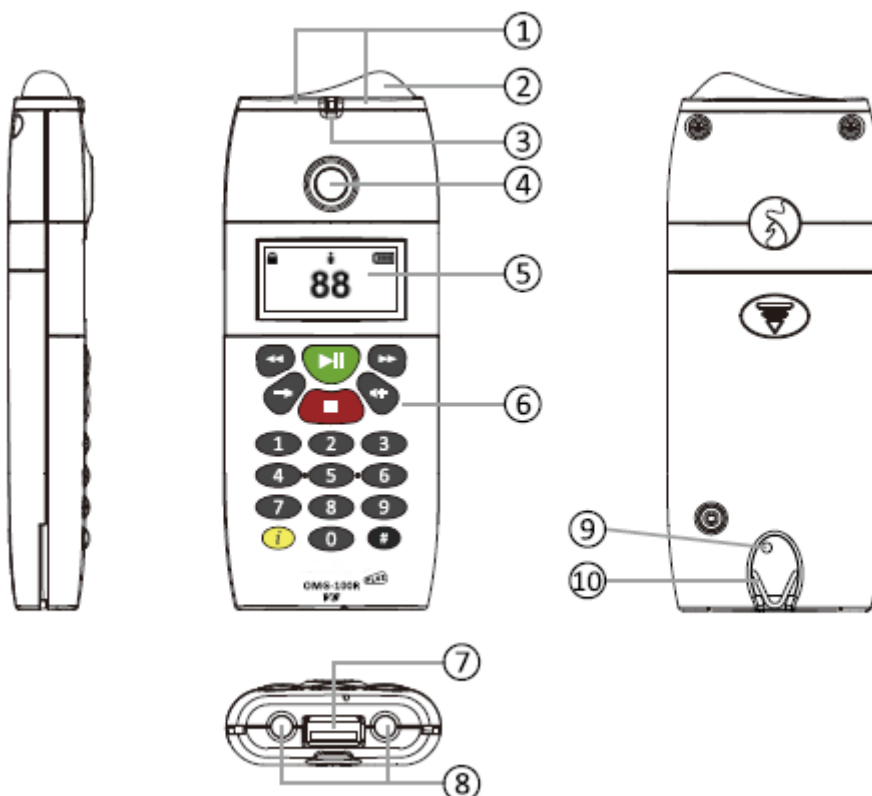
## AudioGuide Player OG100T mit Sendefunktion



1. Infrarotsensor
2. Antenne
3. Lade-/Sprech/RF LED-Anzeige
4. Lautsprecher mit T-Coil-Funktion\*
5. Sprechstaste
6. LCD-Display
7. Tastenfeld
8. integriertes Mikrofon
9. Lade/Update-USB-Buchse
10. Kopfhörerbuchse 3,5mm
11. Mikrofonbuchse 3,5mm
12. Reset-Schalter
13. Halterung für Kordel

\*Personen mit Hörgerät mit T-Coil-Funktion können ohne Spule direkt am Lautsprecher hören

## AudioGuide Player OG100R mit Empfangsfunktion



1. Infrarotsensor
2. Antenne
3. Lade-/Sprech/RF LED-Anzeige
4. Lautsprecher mit T-Coil-Funktion\*
5. LCD-Display
6. Tastenfeld
7. Lade/Update-USB-Buchse
8. Kopfhörerbuchsen 2x 3,5mm
9. Reset-Schalter
10. Halterung für Kordel

\*Personen mit Hörgerät mit T-Coil-Funktion können ohne Spule direkt am Lautsprecher hören

## AudioGuide Player OG100

- Beleuchtetes 1.3 Zoll (33mm) Display plus Komfort Soft-Touch Tastenbedienung
- Integrierter HAC (Hearing Aid Compatible) Lautsprecher
- 18 Stunden Akkulaufzeit (Lithium.-Akku) für ganztägigen Einsatz
- Eingebauter Diebstahlschutz
- Kompaktes und robustes Design zur Verringerung der Instandhaltungskosten
- Benutzerfreundliche Audio Master Software für einfaches Audiomanagement

## Kombinierter AudioGuide Player / Sender OG100T & Kombiniertes AudioGuide Player / Empfänger OG100R

- Digitaler Breitbandfunk (748 – 870 MHz) zum Einsatz in vielen Ländern.
- Eingebautes Mikrofon und Push-to-Talk Taste für das professionelle Tourerlebnis (OG100T)
- Beleuchtetes 1.3 Zoll (33mm) Display plus Komfort Soft-Touch Tastenbedienung
- Integrierter HAC (Hearing Aid Compatible) Lautsprecher
- 18 Stunden Akkulaufzeit für ganztägigen Einsatz
- Eingebauter Diebstahlschutz
- Kompaktes und robustes Design zur Verringerung der Instandhaltungskosten
- Benutzerfreundliche Audio Master Software für einfaches Audiomanagement
- Upload- und Laderacks zur einfachen Geräteverwaltung und Ausgabe
- Infrarotsteuerung für automatisches Audioplayback



## Software, Ladegerät & Ladegerät/Updater

Mit Hilfe der Audio Master Software können die HearoGuides kindereinfach upgedated werden. Mittels der kombinierten Lade-Update-Station (OG25U) werden die Files auf die Player aufgespielt. Weiters gibt es auch eine Ladestation ohne Updatefunktion (OG25C).



Das Laden der Geräte kann durch Einstecken in die Lade-Updatestation oder per USB-Kabel erfolgen.

## Laden per USB Kabel

Anstecken und warten bis das USB-Symbol erscheint. Bitte die #-Taste drücken, das BATTERIE-Symbol erscheint, die LED oben Mitte leuchtet ROT auf. Nach vollständiger Ladung leuchtet die LED GRÜN auf.

## Bitte vor Inbetriebnahme die Akkus voll aufladen!

Der HearoGuide OG100 ist nicht nur ein einfacher Audioplayer, sondern je nach Version auch ein drahtloses Kommunikationssystem bzw. ein leistungsstarkes System für Einzel- und Gruppenführungen.

## AudioGuide Player OG100

### Player OG100/OG101/OG100T/OG100R

#### Einschalten

1.) Drücken Sie die rote Taste für ca. 1 Sekunde bis das Display leuchtet

#### Ausschalten

1.) Drücken Sie die rote Taste für ca. 10 Sekunden bis im Display „OFF“ erscheint ODER stecken Sie die Geräte in die Ladestation, das Diebstahlwarnsystem bleibt aktiviert

2.) Um auch das Diebstahlwarnsystem auszuschalten drücken Sie bitte die rote und die grüne Taste gleichzeitig für 3 Sekunden ODER stecken Sie die Geräte in den Lade-/Update-Station

#### Auswahl der Sprache (01-32)

1.) Drücken Sie die Rücklauf- oder die Vorlauftaste um die Sprache (01-32) zu wechseln.

2.) Bestätigen Sie die gewünschte Sprache mit der grünen Taste

#### Änderung der Sprache (01-32)

1.) Um die gewählte Sprache im laufenden Betrieb zu ändern, drücken Sie bitte zuerst #1 und dann die grüne Taste.

2.) Drücken Sie die Rücklauf- oder die Vorlauftaste um die Sprache (01-32) zu wechseln.

3.) Bestätigen Sie die gewünschte Sprache mit der grünen Taste

#### Auswahl und Hören des Audiofiles (1-9999)

1.) Geben Sie die gewünschte Nummer (z.B. 1 oder 12) ein und drücken Sie dann die grüne Taste

2.) Drücken Sie die grüne Taste um den Audiofile zu pausieren, bei nochmaligen Drücken der grünen Taste wird der File weiter gespielt

3.) Drücken Sie die Rücklauf- oder die Vorlauftaste um zurück bzw. nach vor zu spielen

4.) Drücken Sie die grüne Taste um den Audiofile anzuhalten.

#### Lautstärkeregelung

1.) Drücken Sie die – bzw. + Taste um die Lautstärke zu verringern bzw. zu erhöhen

#### Infotaste

1.) Drücken Sie die gelbe Taste um Infos zu erhalten. Diese Infos müssen per Software vorher eingespielt werden

## Statusüberprüfung

- 1.) Drücken Sie beim ausgeschalteten Gerät die rote und gelbe Taste gleichzeitig
- 2.) Drücken Sie die Rücklauf- oder die Vorlauftaste um die Seiten zu wechseln
- 3.) Drücken Sie die rote Taste um das Gerät wieder auszuschalten

## Kombinierter AudioGuide Player / Sender OG100T & Kombinierter AudioGuide Player / Empfänger OG100R

### Player mit Sendefunktion OG100T

Mit dem Sender HearoGuide OG100T kann der Führende einfachst vorhandene Audioinformationen auf Knopfdruck an alle Teilnehmer der Führung senden.



Der OG100T ist mit einem eingebauten Mikrofon ausgestattet, somit kann der Guide auch live zur Gruppe sprechen. Für mehr Komfort und zur Qualitätssteigerung kann auch ein Headset angesteckt werden. Maximal können 2 Sender verwendet werden, sodass 2 Personen gleichzeitig sprechen können.

Die Gäste empfangen ein Mischsignal der beiden Sprecher. Die Zwei-Wege-Kommunikation eignet sich hervorragend für Gruppendiskussionen, Trainings und Konferenzen.

#### Umschalten auf Sendefunktion

- 1.) Drücken Sie bei ausgeschaltetem Gerät gleichzeitig die #-Taste und die rote Taste für ca. 1 Sekunde bis das Display leuchtet
  - 2.) Wählen Sie den gewünschten Modus aus (Guide/Leader/Live/Player) und bestätigen Sie Ihre Auswahl mit der grünen Taste
  - 3.) Wählen Sie den gewünschten Mikrofonmodus aus (PTB/PTT/PTM) und bestätigen Sie Ihre Auswahl mit der grünen Taste
- PTB - Push to Bold (Einmaliges Drücken der Taste schaltet das Mikrofon ein und aus)  
PTT - Push to Talk (Taste muss dauernd gedrückt werden um sprechen zu können)  
PTM - Push to Mute (Taste muss dauernd gedrückt werden, um das Mikrofon stumm zu schalten)
- 4.) Wählen Sie die gewünschte Mikrofonempfindlichkeit aus (High/Low/Mid) und bestätigen Sie Ihre Auswahl mit der grünen Taste

### Player mit Empfangsfunktion OG100R

Mit dem Empfänger HearoGuide OG100R können die einzelnen Gruppenmitglieder die gewünschten Informationen per eingebautem Lautsprecher empfangen. Zusätzlich können an die beiden vorhandenen 3,5mm Klinkenbuchsen handelsübliche Kopfhörer angesteckt werden.

#### Umschalten auf Empfangsfunktion

- 1.) Drücken Sie bei ausgeschaltetem Gerät gleichzeitig die #-Taste und die rote Taste für ca. 1 Sekunde bis das Display leuchtet
- 2.) Wählen Sie den gewünschten Modus aus (Guest/Listen/Player) und bestätigen Sie Ihre Auswahl mit der grünen Taste



## Verfügbare Modis:

1.) SELBSTFÜHRUNG: die Besucher gehen selbständig durch

OMG-100T (Besucher)	PLAYER
OMG-100R (Besucher)	PLAYER

2.) LIVE FÜHRUNG MIT 1 SPRECHER: ein Führender spricht zur Gruppe

OMG-100T (Gruppenführer)	LIVE
OMG-100R (mehrere Gruppenmitglieder)	LISTEN

3.) MEHRSPRACHIGE FÜHRUNG: der Führende kann sprechen und Audiostücke am Player des Besuchers fernauslösen, allerdings hintereinander, nicht gleichzeitig

OMG-100T (Gruppenführer)	LEADER
OMG-100R (mehrere Gruppenmitglieder)	GUEST

4.) LIVE & AUDIO FÜHRUNG: der Führende kann sprechen und Audiostücke vorspielen, allerdings hintereinander, nicht gleichzeitig

OMG-100T (Gruppenführer)	GUIDE
OMG-100R (mehrere Gruppenmitglieder)	LISTEN

5.) LIVE FÜHRUNG MIT 2 SPRECHER: zwei Führende sprechen zur Gruppe

OMG-100T (1. Gruppenführer)	LECTURE (M)
OMG-100T (2. Gruppenführer)	LECTURE (S)
OMG-100R (mehrere Gruppenmitglieder)	LISTEN

6.) LIVE DISKUSSION: ein Führender spricht zur Gruppe, die Teilnehmer können durch Betätigen der Sprechaste mitreden, es kann aber jeweils immer nur 1 Teilnehmer gleichzeitig neben dem Diskussionsleiter sprechen.

OMG-100T (1 Diskussionsleiter)	LECTURE (M)
OMG-100T (mehrere Teilnehmer)	LECTURE (S)

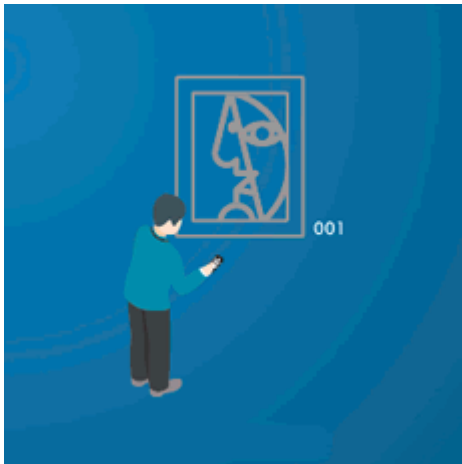
## Kanalwechsel bei Sende-/Empfangsbetrieb

Falls Sie mehrere Gruppen gleichzeitig führen, muss jede Gruppe auf einen eigenen Kanal gestellt werden, um gegenseitige Störungen zu verhindern.

1.) Beim Einschalten sind die Geräte auf Kanal 1 voreingestellt und gesperrt. Bitte drücken Sie 3 Sekunden gleichzeitig die RÜCKWÄRTS und VORWÄRTS-Taste um die Kanalwahl zu aktivieren. Am Sender blinkt dann rechts oben die Kanalanzeige. Am Empfänger verschwindet links oben das Schlosssymbol und der derzeitige Kanal wird groß mittig angezeigt.

2.) Bitte wählen Sie durch Drücken der RÜCKWÄRTS oder VORWÄRTS-Taste den gewünschten Kanal (1-30) und bestätigen Sie die Auswahl mit der grünen PLAY-Taste oder warten Sie einfach 5 Sekunden ab. Die Fixierung auf den neuen Kanal erfolgt dann automatisch.

Die HearoGuides OG100 können je nach Version in folgenden Einsatzszenarios verwendet werden:



1. Selbstgeführte Tour



2. Live Tour mit Guide



3. Mehrsprachige Tour (Guide startet Abspielen des gespeicherten Inhalts auf Knopfdruck)



4. Einsprachige Tour (Guide startet Abspielen des gespeicherten Inhalts auf Knopfdruck)



5. Live Tour oder Vortrag mit 2 Guides (2 Sprecher gleichzeitig)



6. Vortrag und Diskussion mit Rücksprache der Teilnehmer

Wir beraten Sie gerne.

Rufen Sie uns an!

+43 | 1 | 20 44 294-0

Detaillierte Informationen finden Sie unter:

[www.headsets.at](http://www.headsets.at)

Preise zu den im Prospekt angeführten Produkten auf Anfrage!  
Gerne legen wir Ihnen ein individuelles und unverbindliches  
Angebot für **Verkauf und Verleih!**

 **Imtradex**  
headsets.at

 headsets.at

Imtradex Hör-Sprechsysteme GesmbH  
Pombergerweg 292a | A-1220 Wien | Austria  
T: +43 (0) 1 20 44 294 0 | F: +43 (0)1 2044294 18  
[headsets@imtradex.at](mailto:headsets@imtradex.at) | [www.headsets.at](http://www.headsets.at)